



OverSpread

powered by *beeTrader*

Quick Guide su come fare trading con l'OverSpread

OverSpread Trading come funziona in pratica

Immaginate di osservare un ubriaco che porta a spasso il cane tenendolo al guinzaglio.

Tra il percorso seguito dal padrone e quello seguito dal cane esiste una relazione!

Nonostante i percorsi del cane e quello del suo padrone non siano prevedibili, data la posizione di uno dei due, possiamo però farci un'idea di dove si possa trovare l'altro.

Questo perché la distanza che li separa, seppur variabile durante i loro percorsi casuali, è limitata comunque dalla lunghezza del guinzaglio.

In questo caso i due percorsi si definiscono tra loro cointegrati.

Noi faremo il test di cointegrazione tra diversi assets per ricercare appunto l'esistenza di una relazione 'stabile' esistente tra due o più serie storiche con trend apparentemente casuali.

Il trading dell'OverSpread è quello di entrare in posizione quando il cane ed il padrone sono alla distanza massima data dal guinzaglio, confidando con una probabilità del 95% che si riuniranno.

Con la logica della cointegrazione tra Assets, quello che dobbiamo fare è trading con coppie di titoli che mettiamo uno contro l'altro.

Uno Long e l'altro Short.

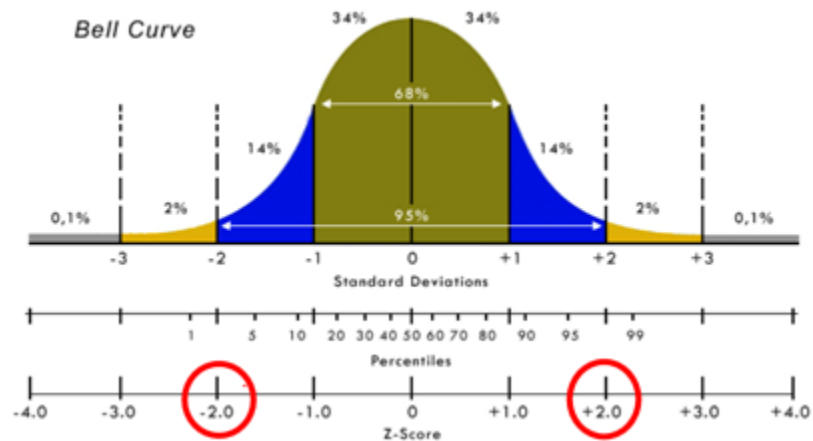
Fare questo tipo di trading si chiama Spread Trading, si ottiene cioè un terzo grafico che si chiama Spread, formato dalla divisione tra loro di due titoli.

Questo Spread ha un suo movimento e una sua forma che è illustrata nella immagine seguente.



Noi lo grafichiamo misurandolo in Z_Score, in un chart dove ci sono evidenziati i due livelli "perno" del trading :

il 2 ed il -2 che corrispondono al 95% di probabilità all'interno di una Gaussiana, ovvero *alla lunghezza massima del guinzaglio*.



Due parole sullo Z-Score

Per poter avere sempre dei grafici con la stessa scala e quindi comparabili tra di loro considerando che il trading di spread si farà con Assets che avranno tra loro valori molto diversi, abbiamo utilizzato un piccolo artificio, lo Z-Score

Z-score è una misura statistica che rappresenta la relazione tra un valore e la media dei valori di un gruppo di cui questi fa parte.

Un valore di Z-score = 0 significa che il punteggio è uguale alla media.

Può assumere valori positivi e valori negativi indicando se è sopra o sotto la media e di quante deviazioni standard.

Se volessimo calcolarlo sui prezzi Close, la formula sarebbe:

$\text{Close} - \text{media dei Close} / \text{deviazione standard} \dots \text{ovvero movimento} / \text{deviazione}.$

**In conclusione, lo Spread è un grafico, espresso in Z-Score, centrato sullo zero e la cui scala è coincidente con i valori della campana gaussiana.*

Tutti i grafici, di qualsiasi coppia di strumenti, avranno perciò la stessa scala, e quindi saranno sempre confrontabili tra di loro.

Tutti avranno sempre la stessa interpretazione: se il grafico raggiunge il valore di +2 o -2 Z-Score, significa che ho solo circa il 2% di probabilità di proseguire oltre questi valori estremi, e il 95% di probabilità di ritornare al valore centrale.



Si trade Short quando lo spread attraversa dall'alto verso il basso il livello di 2 Z_Score avendo perciò il 95% di probabilità di ritorno a "0"

Si trade Long quando lo Spread attraversa dal basso verso l'alto il livello di -2 Z_Score avendo perciò il 95% di probabilità di ritorno a "0"

Si chiude tutto quando arriva allo zero. Esattamente come descritto nell'immagine.

Quindi: creeremo una lista di simboli da dare in pasto al software, selezioneremo il time frame nel quale vogliamo operare e che dipende se usiamo titoli, future o le loro opzioni.

La coppia più idonea

Sarà quella che avrà dimostrato una relazione più forte nel tempo cioè *il guinzaglio più solido e che è rimasto della stessa lunghezza.*

QuickStart x OverSpread Static Scanner (Titoli con opzioni FTSE Mib Daily)

	Asset A	Asset B	Cointegration	Asset A Weight	Asset B Weight	Z-Score Last Value	Z-Score Direction
	Saras SpA	TERNA - Rete Elettrica Nazionale SpA	1	2.422	1	2.037	Down
	Azimut Holding SpA	Banca Generali SpA	1	1.612	1	1.338	Down
	Assicurazioni Generali SpA	Compagnie Industriali Riunite SpA	1	1	13.673	0.859	Down
	ACEA SpA	Intesa Sanpaolo SpA	1	1	5.045	0.827	Up

La coppia avrà cointegrazioni prossime o uguali ad 1 e Z_Score che siano sopra il valore di 2 o sotto il valore di -2.

Il guinzaglio è in tiro e al 95% di probabilità rientrerà!

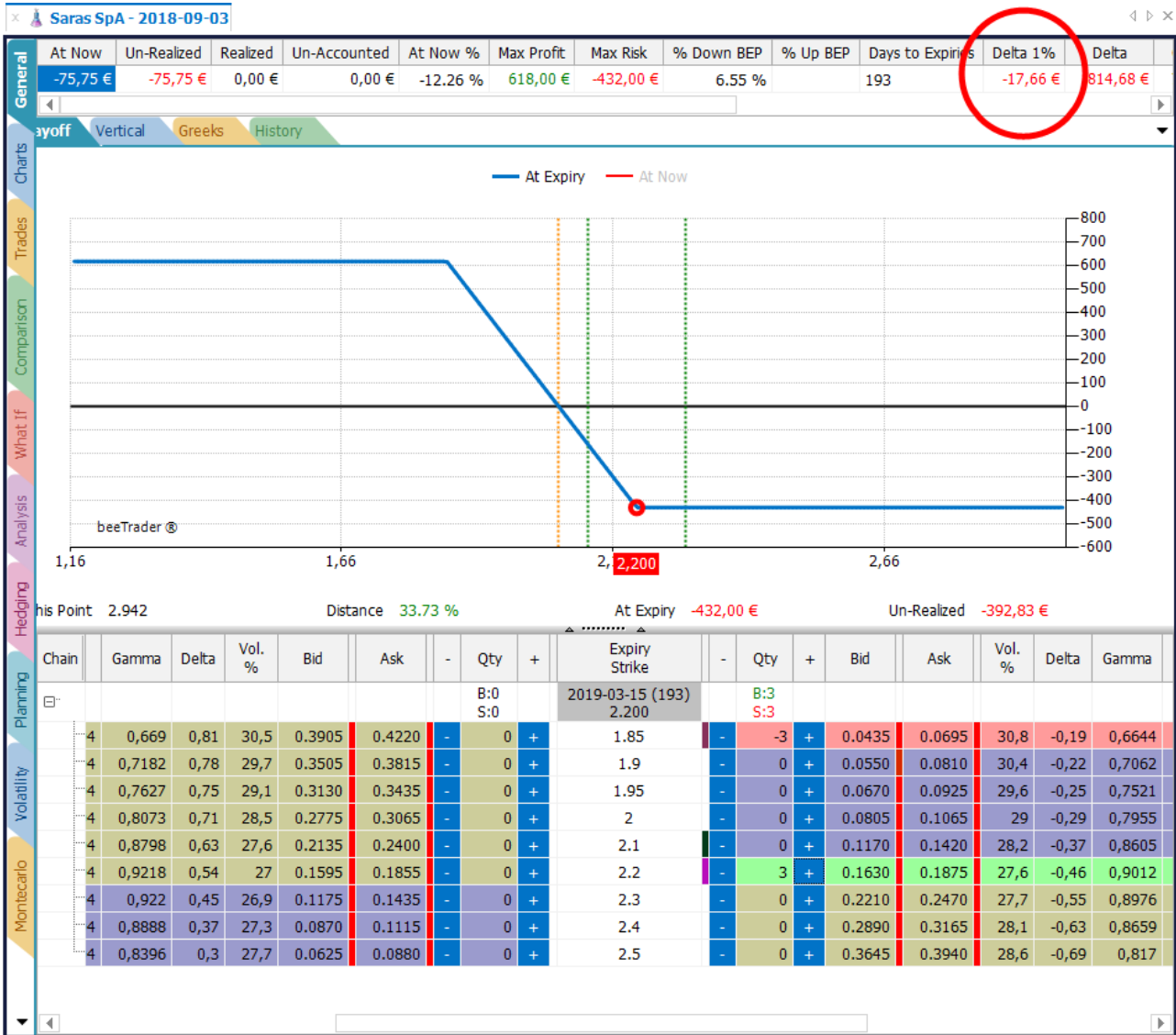
Nell'immagine superiore vediamo che la prima coppia di assets che passa l'esame è Saras/Terna essendo cointegrata al massimo valore. Lo Z-Score sta attraversando il valore di 2!

Il guinzaglio si sta allentando...e allora a mercato con uno dei due sistemi: usiamo azioni di Saras Short e azioni di Terna Long oppure utilizziamo due strategie in opzioni, una Short ed una Long:



*Lo Z-Score si sta dirigendo verso lo zero dopo aver attraversato il livello di 2 che è la massima lunghezza del guinzaglio

Strategia Short con Saras



Strategia Long con Terna



A questo punto riassumiamo le caratteristiche dello Spread Saras/Terna

Saras:

Bear Put Spread
giorni a scadenza = 193
-3* Put Strike 1,85 venduto
+3*Put strike 2,2 comperato
Delta1% = -17,27
Max Profit = 613,50
Max Risk = 436,50

Terna:

Bull Call Spread
giorni a scadenza = 193
-1* Call Strike 5,2 venduto
+1* Call strike 4,6 comperato
Delta1% = -17,15
Max Profit = 425
Max Risk = 175

Due giorni dopo



Saras SpA - 2018-09-03		TERNA - Rete Elettrica Nazionale SpA - 2018-09-03					
General	At Now	Un-Realized	Realized	Un-Accounted	At Now %	Max Profit	Max Risk
	122,25 €	122,25 €	0,00 €	0,00 €	15.64 %	781,50 €	-268,50 €

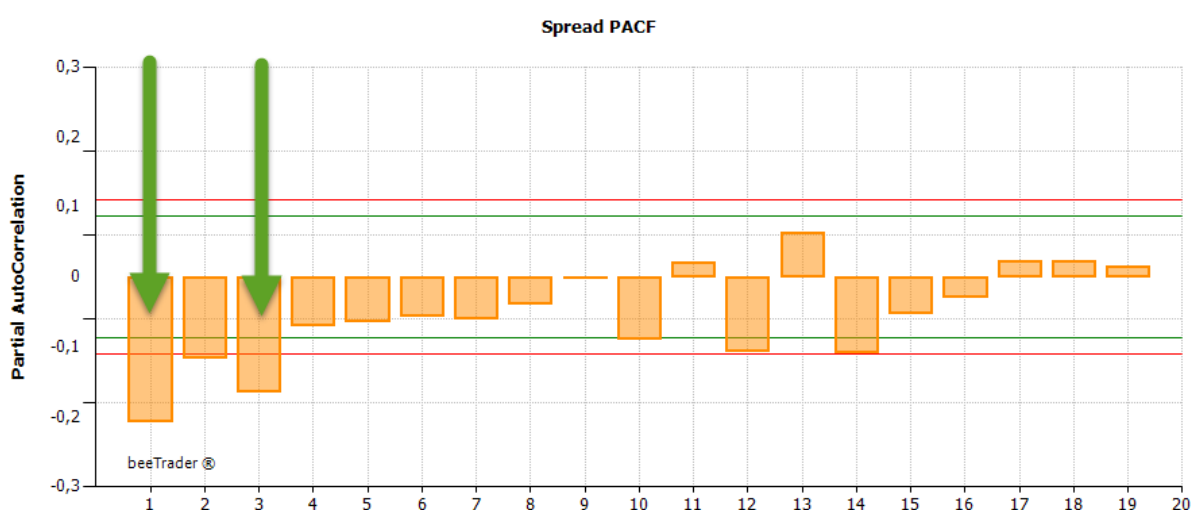
Nelle immagini dello Spread notate come il percorso del suo Z-Score sia in direzione dello "zero" segnando un valore di 1,298 mentre il giorno prima era a 1,641 ed il giorno di partenza a 2,037.

In altre parole il guinzaglio si è teso al massimo e ora si sta allentando dirigendosi a zero.

La console di controllo si basa su alcuni studi, quello più importante è quello seguente perchè ci indica se *il cane ed il padrone si sono messi a camminare con lo stesso passo e rimangono quindi alla stessa distanza.*

In pratica ci indica se sta entrando la correlazione che noi non vogliamo!

Gli istogrammi N° 1 e 3 sono usciti dalle linee verdi e rosse..se la cosa continua anche nei prossimi giorni dovremo disfare la coppia e trovare due nuovi partner per i due titoli single.



Capisco che tutto l'argomento non sia semplice ed immediato, specialmente per chi non ha confidenza con i numeri. Tenete però presente che in Borsa si è pagati per il rischio per cui se si utilizzano tecniche e strumenti che diminuiscono il rischio, questo dovrà essere equilibrato dal lavoro che debbo svolgere.

Ed io ho sempre preferito la combinazione meno rischio più lavoro dato che nel Trading pasti gratis non ve ne sono.



Scrivendo questa dispensa mi sono accorto che quest'anno ricorre il 30° anniversario dall'inizio della mia carriera di Trader in maniera costante e unica. Appeso al classico chiodo il casco di pilota, sono passato alle contrattazioni con la cornetta telefonica.

Tiziano Cagalli

OverSpread è stato sviluppato da
PlayOptions SRL
con sede in viale Tre Martiri 65/Q - 45100 Rovigo - Italy
e viene concesso in licenza OEM al distributore commerciale di beeTrader®